



УТВЕРЖДЕНО:  
Решением общего собрания  
ТСН «Металлург»  
от 29.02.2020 №1

## **ПРАВИЛА БЛАГОУСТРОЙСТВА ТЕРРИТОРИИ ТСН «МЕТАЛЛУРГ»**

г.Бокситогорск

## СОДЕРЖАНИЕ

1. Общие положения
2. Основные понятия
3. Организационные мероприятия
4. Требования к содержанию территорий товарищества
5. Ограждения
6. Озеленение территорий
7. Уборка территорий и дорог
8. Ремонт инженерных сетей на территориях общего пользования
9. Требования по ликвидации несанкционированных свалок
10. Мероприятия по содержанию контейнерных площадок и требования к осуществлению указанных мероприятий
11. Мероприятия по пожарной безопасности на территории товарищества
12. Контроль за исполнением Правил и ответственность за их нарушение

## 1. ОБЩИЕ ПОЛОЖЕНИЯ

1.1. Правила благоустройства территории товарищества собственников недвижимости «Металлург» (далее - товарищество) (далее – Правила) устанавливают единые нормы и требования по благоустройству территории товарищества, в том числе по содержанию, сооружений и земельных участков, на которых они расположены, перечень работ по благоустройству и периодичности их выполнения, а также порядок участия членов товарищества в благоустройстве территорий общего пользования, к планировке, размещению, обустройству и содержанию элементов объектов благоустройства, в том числе информационных конструкций, ограждений (заборов), объектов (средств) наружного освещения, обеспечению чистоты и порядка и обязательны для выполнения всеми владельцами и пользователями земельных участков на территории товарищества.

1.2. Правила благоустройства территории товарищества в целях содержания и обустройства, поддержания и улучшения санитарного и эстетического состояния земель общего пользования товарищества.

1.3. Под благоустройством понимается комплекс мероприятий (работ) по: проектированию, обустройству, уборке, содержанию и поддержанию эстетического состояния территории товарищества, обустройству и содержанию иных элементов благоустройства (ограждений, информационных знаков и т.д.).

1.4. Обязанность выполнения мероприятий (работ) по благоустройству земельных участков членов товарищества, а также владельцев и пользователей, не являющихся членами товарищества.

## 2. ОСНОВНЫЕ ПОНЯТИЯ

**Настоящими Правилами вводятся понятия:**

**Объекты благоустройства** - территории различного функционального назначения, на которых осуществляется деятельность по благоустройству, в том числе земельные участки, территории общего пользования, контейнерные площадки.

**Элементы благоустройства** – декоративные, технические, планировочные, конструктивные сооружения, ограждения.

**Ограждение (забор)** - вертикальное конструктивное сооружение, располагаемое по границе земельного участка, в соответствии с правоустанавливающими документами на землю.

**Занимаемая территория** - земельный участок, занимаемый на праве собственности, аренды, иных правах, установленных земельным законодательством.

**Ответственные лица** - лица, ответственные за благоустройство территории товарищества, к которым относятся физические лица, являющиеся владельцами и пользователями земельных участков, сооружений, элементов благоустройства, а также физические лица, в том числе индивидуальные предприниматели, и юридические лица, осуществляющие выполнение земляных, строительных и иных работ, влекущих за собой нарушение благоустройства территории общего пользования.

**Земляные работы** – производство работ по разрытию, выемке, перемещению, укладке, уплотнению грунта и (или) иное вмешательство в грунт ниже верхнего слоя грунта.

## 3. ОРГАНИЗАЦИОННЫЕ МЕРОПРИЯТИЯ

3.1. Содержание и поддержание эстетического состояния прилегающей территории земельного участка, находящегося в личном пользовании члена товарищества, а также правообладателя садового земельного участка, не являющегося членом товарищества (далее – садоводы), осуществляется самостоятельно за собственные средства садоводов.

3.2. Для осуществления уборки, содержанию и поддержанию эстетического состояния территорий общего пользования товарищества правлением товарищества организуются и проводятся ежегодно субботники с участием садоводов.

#### **4. ТРЕБОВАНИЯ К СОДЕРЖАНИЮ ТЕРРИТОРИЙ ТОВАРИЩЕСТВА**

##### **4.1. Требованиями к содержанию территорий садоводов являются:**

4.1.1. Пользоваться землей только в границах отведенного ему участка, не допуская его увеличения и использования земли за границами участка в соответствии с планом размещения сооружений, плодовых и ягодных насаждений на садовых участках (приложение № 1 к настоящим правилам).

4.1.2. Садоводы обязаны выполнять требования по содержанию территорий садоводов, земель общего пользования и следовать правилам поведения на территории Товарищества, предусмотренные настоящими Правилами:

1) Садоводы обязаны содержать в образцовом состоянии свои участки и прилегающие к ним территории, а также возведённые на них постройки, особое внимание уделять своевременному проведению мероприятий по борьбе с вредителями и болезнями растений и по борьбе с грызунами (мыши, кроты, крысы), а также с сорняками. Ядохимикаты должны храниться в плотной таре и в местах, недоступных для детей. Запрещается использовать ядохимикаты в ветреную погоду, во время цветения растений, сливать их остатки в кювет, проводить опрыскивание насаждений при наличии на своём или соседних участках малолетних детей. Выбрасывание поражённых вредителями растений и сорняков в кюветы, на дороги, в лес, на прилегающих к садовому участку территории недопустимо, их необходимо утилизировать на своем садовом участке.

2) Устанавливать глухой забор по границам своего участка, не нанося ущерба владельцам соседних участков, особенно - находящихся по северной границе с участком. Для установления забора до начала работы подается письменное уведомление в правление товарищества. Работы начинаются после согласования внутренних границ с соседями, а внешней - с планом земельного участка, и после согласования с правлением товарищества.

3) Своевременно проводить агротехнические мероприятия и очистку сада от сорняков и вредителей.

4) Запрещается выращивание и сохранение на садовых участках высокорослых (выше 6 метров) деревьев. Не допускается организация стока дождевой воды с крыш на соседний участок.

5) Очищать обочины от деревьев и кустарников. Кюветы содержать в чистоте и исправном состоянии.

6) Разгруженные на улице около садового участка грузы немедленно убирать на территорию своего участка, не допуская затруднений проезду автомашин и отводу воды по кюветам.

7) Ставить на стоянку на улице автомашины, прицепы и др. автотранспорт - запрещается.

8) Не допускается: посадка деревьев и кустарников на дорогах; устройство автостоянок и других сооружений, сужающих проезжую часть; засорение дороги и кюветов мусором.

9) При необходимости отводить воду со своего участка, чтобы не допускать подтопления или переувлажнения соседних участков.

10) Не допускать проезда:

- по кварталам товарищества на автомашинах, мотоциклах, мопедах и других видах транспортных средств со скоростью большей, чем 10 км в час;

- по центральным дорогам товарищества со скоростью большей, чем 40 км в час.

11) В период весенней и осенней распутицы, на срок установленный правлением, не допускать проезда грузового транспорта по улицам товарищества. В этот период ворота могут быть заперты. Садовод, к которому в этот период придут грузовые транспортные

средства, несет полную ответственность за нанесение ущерба дорожным сооружениям и возмещает за свой счёт их восстановление.

12) Обеспечить свободный доступ к водопроводной магистрали, проложенной к садовому участку или между садовыми участками, для её осмотра или ремонта, для чего на расстоянии 0,5 метра от магистрали удалить все насаждения, строения и не складировать материалы.

13) Присоединить водопроводную сеть своего участка к общей магистрали не более чем в двух местах соответствующим отводом диаметром не более 20 мм. На расстоянии не более одного метра от магистрали установить отключающий вентиль. Присоединение к водопроводной магистрали может производиться только с письменного разрешения председателя правления.

14) Следить за тем, чтобы магистрали в зоне их ответственности лежали на устойчивых подкладках с соблюдением уклонов.

15) Не оставлять на ночь открытые краны с подключенными шлангами или без них, не допускать утечек воды в кюветы и овраги при поливе. На садовом участке разрешается иметь водоем для хранения запаса воды, только при условии, если он будет иметь стенки и днище, исключающие утечку воды.

16) Немедленно ставить в известность об авариях на водопроводных сетях диспетчера товарищества.

17) Запрещается самовольно закрывать или открывать задвижки и вентили магистралей.

18) Имеет право пользоваться электроэнергией только при исправной электропроводке и при опломбированном электросчетчике, прошедшем поверку и с не истекшим сроком годности. Установка предохранителей и автоматов перед счетчиком допускается, только если доступ к ним опломбирован электромонтером.

19) Обеспечивать обесточивание внутренней электропроводки при уходе с участка всех проживающих на нем на длительное время.

20) Не допускать, чтобы ветви деревьев касались электрических проводов общих сетей, вводов и внутренней проводки. Расстояние от провода до ближайшей ветви не должно быть меньше одного метра.

21) Пользоваться электроприборами можно только, обеспечив их установку в соответствии с правилами их эксплуатации.

22) Собственники не должны хранить или разрешать хранение стройматериалов, удобрений, земли, или каких-либо других предметов на территории общего пользования и обочинах дорог.

23) Твердые бытовые отходы (ТБО) должны выноситься в контейнер Товарищества, предназначенный для сбора таких отходов. Пищевые отходы и отходы растительного происхождения должны утилизироваться Собственниками самостоятельно. Категорически запрещается выносить мусор и отходы на территорию общего пользования и за границы Товарищества. Категорически запрещается выносить крупногабаритные ТБО (мебель, бытовая техника и т.п.) и строительный мусор и складировать вокруг контейнерной площадки.

24) Садовод не должен производить сильный шум, совершать или допускать совершение каких-либо действий, нарушающих права или комфорт других садоводов. Все садоводы должны регулировать громкость радиоприемников, телевизоров, музыкальных инструментов и других производящих звуки устройств таким образом, чтобы это не беспокоило других садоводов. Строительные работы и другие работы, производящие шум, не должны проводиться в период с 21.00 до 9.00 следующего дня.

25) Категорически запрещается самостоятельное подключение/отключение электричества на участок с линии электропередачи. Только по согласованию с председателем или правления товарищества. Работу обязан выполнить электрик Товарищества с соблюдением всех норм и правил электробезопасности.

26) При сжигании мусора запрещается оставлять костер без присмотра. Все последствия причиненные пожаром будут ложиться на садовода.

27) Запрещается хранение в личных помещениях и на территории участков взрывчатых или легковоспламеняющихся материалов, за исключением горючего для бытовой садовой

техники в объеме, не превышающем пяти литров и хранящегося в подвальном помещении или специально оборудованном пожаробезопасном месте.

28) Запрещается посадка деревьев под линиями электропередачи.

29) Запрещается использование огнестрельного и пневматического оружия на территории Товарищества.

30) Товарищество не предоставляет постоянного места для стоянки автомашин, а также прицепов, транспортных средств для отдыха, лодок и другого крупногабаритного транспорта на общественной территории, дорогах и обочинах, за исключением специально определенных мест, если такие отведены по решению общего собрания членов Товарищества. Все транспортные средства должны располагаться на территории личных участков.

31) Запрещается парковка транспорта, перекрывающая проезды и проходы. Товарищество не несет ответственности перед владельцем автосредства за любое повреждение или утрату, которые могут иметь при этом место.

32) Возведение на участке садовых домиков и хозяйственных построек должно производиться в строгом соответствии с нормами строительства, санитарии, экологии, противопожарной безопасности и с надлежаще согласованным проектом. Земельные участки, размеры (площадь) которых установлена «Свидетельством на право собственности на землю» не могут быть увеличены за счет изменения границ (переноса заборов) соседних участков или за счет площади земли общего пользования.

33) Запрещается самозахват земли общего пользования, заужение улиц и переулков.

34) Садоводы обязаны формировать и обрезать плодовые деревья, не допускать нависания их ветвей над соседними участками. Если это требование не выполняется, садовод вправе после предупреждения соседа самостоятельно обрезать нависшие ветви с соседнего участка.

35) Строительство гаражей, бань, а также другие хозяйственных построек должно осуществляться с соблюдением правил пожарной безопасности, допускается строительство сблокированных хозяйственных построек по письменному соглашению между соседями на границе своих участков.

36) Садовод должен содержать в порядке (при наличии) ограждение на своём участке. Участки садоводов могут ограничиваться в натуре изгородями, отвечающими эстетическим требованиям, не выше 2-х метров с наружной стороны улиц и 1,8 метра между соседями с промежутками для движения воздуха или из сетки, или иное ограждение по письменному согласованию с соседями.

37) Бытовые отходы, как правило, должны утилизироваться на садовых участках. Для не утилизируемых отходов (стекло, металл, полиэтилен и др.) на территории общего пользования должны быть предусмотрены контейнерные площадки для сбора мусора.

38) Компостные кучи и ямы, а также туалеты должны располагаться с задней стороны садового участка, регулярно очищаться и дезинфицироваться, присыпаться торфом или сухой землёй.

39) Запрещается возводить постройки над трубами водопровода по тыльной (задней) границе между участками, являющимися совместной собственностью этих садоводов и магистральными водопроводными трубами.

40) Садовод обязан постоянно поддерживать чистоту на прилегающих к садовому участку улицах и дорогах.

41) Находящиеся на территории товарищества садоводы, члены их семей и приглашенные лица обязаны строго соблюдать санитарные, противопожарные и природоохранные правила: не разбрасывать мусор на участках, на зелёных зонах, на дорогах, в лесу и вокруг водоёмов, не разжигать костры в сухую погоду, во время ветра и позже 20 часов, разжигать газовые и керосиновые приборы не в специально оборудованных местах; органические отходы утилизировать на садовом участке, а неподдающиеся утилизации отходы (мусор, металлолом, бутылки, стеклбой, банки, пленку и т.п.) складывать в мусорные контейнеры. Садовод полностью отвечает за состояние противопожарной безопасности на своём участке, должен иметь наготове средства пожаротушения (бочку с водой, лопату, лестницу и другой инвентарь).

- 42) В водоёмах запрещается производить стирку белья, купать животных, мыть автомашины и мотоциклы, засорять их стеклопосудой, жестяными банками и другими предметами. Ловить рыбу в водоёмах разрешается только удочками.
- 43) Садовод обязан беречь общественные строения и сооружения, оказывать правлению и соседям помощь в соблюдении настоящих правил, установленных взносов и ежемесячно вносить оплату за использование электроэнергии.
- 44) На садовых домах должны быть установлены номера садовых участков.
- 45) Садоводам необходимо контролировать правильное поведение детей и подростков на территории товарищества и всячески противодействовать вредным шалостям и недостойным поступкам подростков, особенно в вечернее и ночное время. Ответственность за недостойное поведение подростков возлагается на их родителей или родственников, на садовых участках которых они проживают. Подростки до 16 лет должны находиться на садовом участке только вместе с взрослыми членами семьи садовода. Знакомые садоводу лица могут находиться на садовом участке только вместе с ним или взрослыми членами семьи садовода.
- 46) В товариществе собственников недвижимости "Металлург" устанавливается единый порядок, связанный с поддержанием тишины с 1 мая по 30 сентября: - в обычные дни - с 22 часов до 8 часов утра; - в выходные дни - с 23 часов до 9 часов утра. Применение громкоговорящих установок и приборов, пользование музыкальными инструментами, громкое пение, производство шумных работ и другое нарушение тишины с 21 часов до 9 часов утра не разрешается.
- 47) В пределах территории ТСН «Металлург» проезд автотранспорта осуществляется в строгом соответствии с правилами дорожного движения. Скорость движения автотранспорта до 10 км/час. Мойка автомобилей должна производиться в пределах своего садового участка. Категорически запрещено мыть машины и другой автотранспорт, мыть посуду, стирать белье у прудов.
- 48) Садоводы обязаны осуществлять совместно с соседями и поддерживать в хорошем состоянии кюветы, обочины дорог, не допускать посадок деревьев и кустарников между проезжей частью дорог и кюветами, своевременно удалять в этих местах дикорастущие деревья и кустарники.
- 49) Все находящиеся на территории товарищества граждане должны соблюдать зоотехнические и санитарные правила содержания животных, кур, пчел. Собак необходимо держать на привязи, при прогулках на улицах на поводках, а в местах массового пребывания людей - в намордниках. Оставлять собак и кошек на садовых участках в зимнее время запрещается.
- 50) Садоводы должны бережно и экономно расходовать электроэнергию и воду, не допускать их перерасхода, особенно в вечернее время и в жаркий период года. Запрещается пользование неисправными электрическими счетчиками и электроаппаратурой, нестандартными предохранителями, самодельными электроприборами, а также неисправными водопроводными трубами и кранами. Запрещается самовольное подключение к ЛЭП.
- 51) Запрещается самовольное подключение (врезка) к магистральному водопроводу.
- 52) Садоводам следует содержать отводящие водопроводные трубы в чистоте и обеспечивать необходимый уклон труб во избежание их разморозки в зимний период. Трубы на садовом участке на зимний период необходимо освобождать от воды во избежание их разморозки, краны и вентили смазывать техническим маслом. Обслуживание, ремонт водокачек и труб магистрального водопровода, подающих воду от водокачек до труб, отводящих воду в садовые участки (включая отводы до вентиля, вентили, краны) производится за счет средств товарищества. Обслуживание, ремонт, отводящих труб от магистрального водопровода (от вентиля или крана) до садовых участков, идущих по тыльной (задней) границе между участками, являющимися совместной собственностью этих участков - за счет всех садоводов, по территории которых проходит отводящая труба, а непосредственно на садовом участке - за счет садовода.
- 53) При душевых и банях должны быть отстойные ямы, через которые очищенная вода опускается в кювет. Запрещается спускать воду из душевых, бань и умывальников на соседние участки.

54) Садовод должен постоянно следить за тем, чтобы подводящие к дому электропровода отстояли от веток деревьев и кустарников на расстоянии не менее 2 метров во всех направлениях. О всех неисправностях и нарушениях в электросети каждый садовод обязан немедленно уведомлять правление товарищества.

55) Установка электросчётчика и его опломбирование, а также установка подводящих к дому электропроводов производится только штатными работниками товарищества. Пользование (хищение) электроэнергии, минуя электросчётчики, категорически воспрещается. При отсутствии пломбы на клемной крышке, на электросчетчике, самовольном подключении к ЛЭП, порче изоляции на проводах, входящих в строение и к электросчетчику, самостоятельном снятии и замене электросчетчика, других незаконных операций, приводящих к грубому нарушению потребления (хищению) электроэнергии электроснабжение абонента подлежит отключению от ЛЭП по Акту о хищении электроэнергии.

56) За пределами садового участка вдоль внутренних дорог (на «зелёных зонах») посадка деревьев и кустарников не допустима. Строительство хозяйственных построек в этих местах запрещено.

57) Если к садоводу прибыли машины с грузом, их необходимо встретить и проследить, чтобы не было повреждений ворот, изгородей, электросети, водопроводных труб, дороги, кюветов. Необходимо немедленно убирать с проезжей части дорог привезенные материалы. Исправление повреждений, причинённых автомашинами, производится за счет средств садоводов, к которым прибыли автомашины.

58) Санитарные зоны вокруг водокачки являются охранной зоной, на которую вход посторонним лицам воспрещён.

59) При уходе с садового участка садовод обязан:

- а) не оставлять печь с несгоревшим полностью топливом;
- б) обесточить электроэнергию (выключить пробки);
- в) вытащить из розеток вилки всех нагревательных электроприборов и радиоустановок;
- г) выключить газ;
- д) отключить подачу воды на садовый участок;
- е) закрыть на замок все двери.

60) Обеспечивать сбор и вывоз личного крупногабаритного и строительного мусора самостоятельно за счет собственных средств.

61) А также выполнять иные требования, предусмотренные Уставом ТСН «Металлург» и Федеральным законом 217-ФЗ от 29.07.2017 "О ведении гражданами садоводства и огородничества для собственных нужд и о внесении изменений в отдельные законодательные акты Российской Федерации".

## 5. ОГРАЖДЕНИЯ

5.1. В целях благоустройства на территории товарищества следует предусматривать применение различных видов ограждений:

газонные ограждения (высота 0,3 - 0,5 м);

декоративные и защитные ограждения: низкие (высота 0,5 - 1,0 м), средние (высота 1,1 - 1,6 м), высокие (высота 1,7 - 2,0 м);

живая изгородь - изгородь, представляющая собой рядовую посадку (1 - 3 ряда) кустарников и деревьев специальных пород, хорошо поддающихся формовке (стрижке).

технические ограждения (высота в соответствии с действующими нормами).

5.2. Установка ограждения возможно только после получения согласования с правлением товарищества.

Садовод должен получить письменное согласование от соседей, в случае установки ограждения между земельными участками, направить заявление в правление товарищества с просьбой согласовать установку ограждения с указанием схемы-плана размещения данного ограждения и приложить копии согласований, полученных от соседей.



Согласование на установку ограждений правление должно выдать садоводу в 10-ти дневный срок с момента получения заявления.

## **6. ОЗЕЛЕНЕНИЕ ТЕРРИТОРИЙ**

6.1. Работы по содержанию, а также содержание, снос, обрезка деревьев и кустарников на территориях общего пользования, осуществляются на основании договоров оказания услуг товарищества в пределах средств, предусмотренных на эти цели.

6.2. В рамках содержания объектов озеленения на земельных участках садоводов, а также на прилегающей территории к ним садоводы обязаны:

обеспечивать своевременное скашивание травы;

осуществлять обрезку и вырубку сухостоя и аварийных деревьев, вырезку сухих и поломанных сучьев и вырезку веток, ограничивающих видимость технических средств регулирования дорожного движения;

производить снос крупномерных деревьев и кустарников на прилегающих территориях к земельному участку садоводов, а также на земельных участках самостоятельно за счет собственных средств.

## **7. УБОРКА ТЕРРИТОРИЙ И ДОРОГ**

### **7.1. Общие требования к уборке территорий и дорог**

7.1.1. организация работ по уборке территорий общего пользования и дорог осуществляется Товариществом на основании заключенных договоров.

### **7.2. Требования к весенне-летней уборке:**

- осуществлять деятельность по содержанию дорог,

- производить скашивание травы на придорожных полосах, садоводы – на прилегающих к земельным участкам территориях.

- При производстве работ по уборке в летний период запрещается сбрасывать смет и мусор в водоемы, на проезжую часть.

### **7.3. Требования к зимней уборке:**

7.3.1. Осенне-зимняя уборка предусматривает очистку центральных дорог от снега. Уборка снега производится по мере необходимости.

## **8. РЕМОНТ ИНЖЕНЕРНЫХ СЕТЕЙ НА ТЕРРИТОРИЯХ ОБЩЕГО ПОЛЬЗОВАНИЯ**

8.1. **Требования к порядку проведения ремонта на территориях общего пользования**

8.1.1. при производстве земляных работ, влекущих за собой нарушение элементов благоустройства, покрытия дорог (далее – земляных работ) подрядчик работ должен выполнить обязательства по восстановлению поврежденных элементов благоустройства покрытия дорог;

8.1.2. Запрещается проведение садоводами земляных работ, на территориях общего пользования без разрешения, полученного в правлении товарищества.

## **9. ТРЕБОВАНИЯ ПО ЛИКВИДАЦИИ НЕСАНКЦИОНИРОВАННЫХ СВАЛОК**

9.1. Мероприятия по ликвидации несанкционированных свалок отходов включают мероприятия по выявлению несанкционированной свалки отходов, проведение мероприятий по пресечению дальнейшего образования несанкционированных свалок отходов, определение площади несанкционированной свалки отходов, определение имущественно-правового статуса земельного участка, на котором размещена несанкционированная свалка отходов, непосредственно ликвидацию несанкционированной

свалки отходов в соответствии с утвержденной приход-расходной сметой товарищества, фото (видео) фиксацию территории после выполнения работ по ликвидации несанкционированной свалки отходов, а в случае выявления лиц, осуществляющих сбор отходов, организацию несанкционированных свалок отходов, составление акта о выявленном нарушении и направление информации о таких лицах в контролирующие органы на составление протокола об административном правонарушении.

9.2. Мероприятия по пресечению дальнейшего образования несанкционированных свалок отходов включают следующие мероприятия:

9.2.1. Еженедельный мониторинг территории включает еженедельный мониторинг территории в целях выявления несанкционированных свалок отходов, в случае выявления лица, сбросившего отходы, организовавшего несанкционированную свалку принять меры в отношении указанного лица.

9.2.2. В местах постоянного образования несанкционированных свалок отходов устанавливаются информационные щиты о незаконности размещения отходов с установкой в случае необходимости и технической возможности средств видеオフィксации, ограждений, препятствующих въезду автотранспорта.

9.3. Лица, осуществившие организацию несанкционированных свалок отходов, обязаны за свой счет обеспечить уборку и очистку данной территории, а при необходимости - рекультивацию земельного участка.

## **10. МЕРОПРИЯТИЯ ПО СОДЕРЖАНИЮ КОНТЕЙНЕРНЫХ ПЛОЩАДОК И ТРЕБОВАНИЯ К ОСУЩЕСТВЛЕНИЮ УКАЗАННЫХ МЕРОПРИЯТИЙ**

10.1. Мероприятия по содержанию контейнерных площадок включают:

10.1.1. Мониторинг состояния контейнерных площадок и элементов благоустройства, расположенных на контейнерных площадках.

10.1.2. Поддержание чистоты и технически исправного состояния контейнерных площадок и элементов благоустройства, расположенных на них.

10.1.3. Ремонт элементов благоустройства, расположенных на контейнерных площадках.

10.2. Требования к поддержанию чистоты и технически исправного состояния контейнерных площадок и элементов благоустройства, расположенных на них, включают:

10.2.1. Уборку контейнерной площадки, а также в случае загрязнения отходами из контейнеров прилегающей к ней территории.

10.2.2. Дезинфекцию, дератизацию контейнерной площадки по мере необходимости.

10.2.3. Уборку мусора, просыпавшегося из контейнеров при погрузочно-разгрузочных работах.

10.2.4. Ремонт и (или) замену неисправных контейнеров.

## **11. МЕРОПРИЯТИЯ ПО ПОЖАРНОЙ БЕЗОПАСНОСТИ НА ТЕРРИТОРИИ ТОВАРИЩЕСТВА**

В целях обеспечения мер по пожарной безопасности на территории товарищества правление:

- разрабатывает и утверждает инструкцию о мерах пожарной безопасности;
- назначает лицо, ответственное за пожарную безопасность;
- организует соблюдение требований, предусмотренных статьей 12 Федерального закона «Об охране здоровья граждан от воздействия окружающего табачного дыма и последствий потребления табака» (за исключением участков членов товарищества);
- обеспечивает наличие звуковой сигнализации для оповещения людей при пожаре, телефонной связи;
- на период сухой, жаркой и ветреной погоды, а также при введении особого противопожарного режим, осуществляет следующие мероприятия:
- проведение соответствующей разъяснительной работы с гражданами о мерах пожарной безопасности и действиях при пожаре.

- обозначает указателями направление движения к пожарным гидрантам и водоемам с четко нанесенными цифрами расстояния до их месторасположения;
- обеспечивает контроль за соблюдением гражданами противопожарных расстояний.

## **12. КОНТРОЛЬ ЗА ИСПОЛНЕНИЕМ ПРАВИЛ И ОТВЕТСТВЕННОСТЬ ЗА ИХ НАРУШЕНИЕ**

9.1. Контроль за исполнением настоящих Правил осуществляют правление товарищества.

9.2. В случае выявления фактов нарушений настоящих Правил правление вправе:

- а) составить акт о выявленном нарушении;
- б) направить материалы о выявленном правонарушении в административную комиссию для рассмотрения вопроса о привлечении нарушителя к административной ответственности.

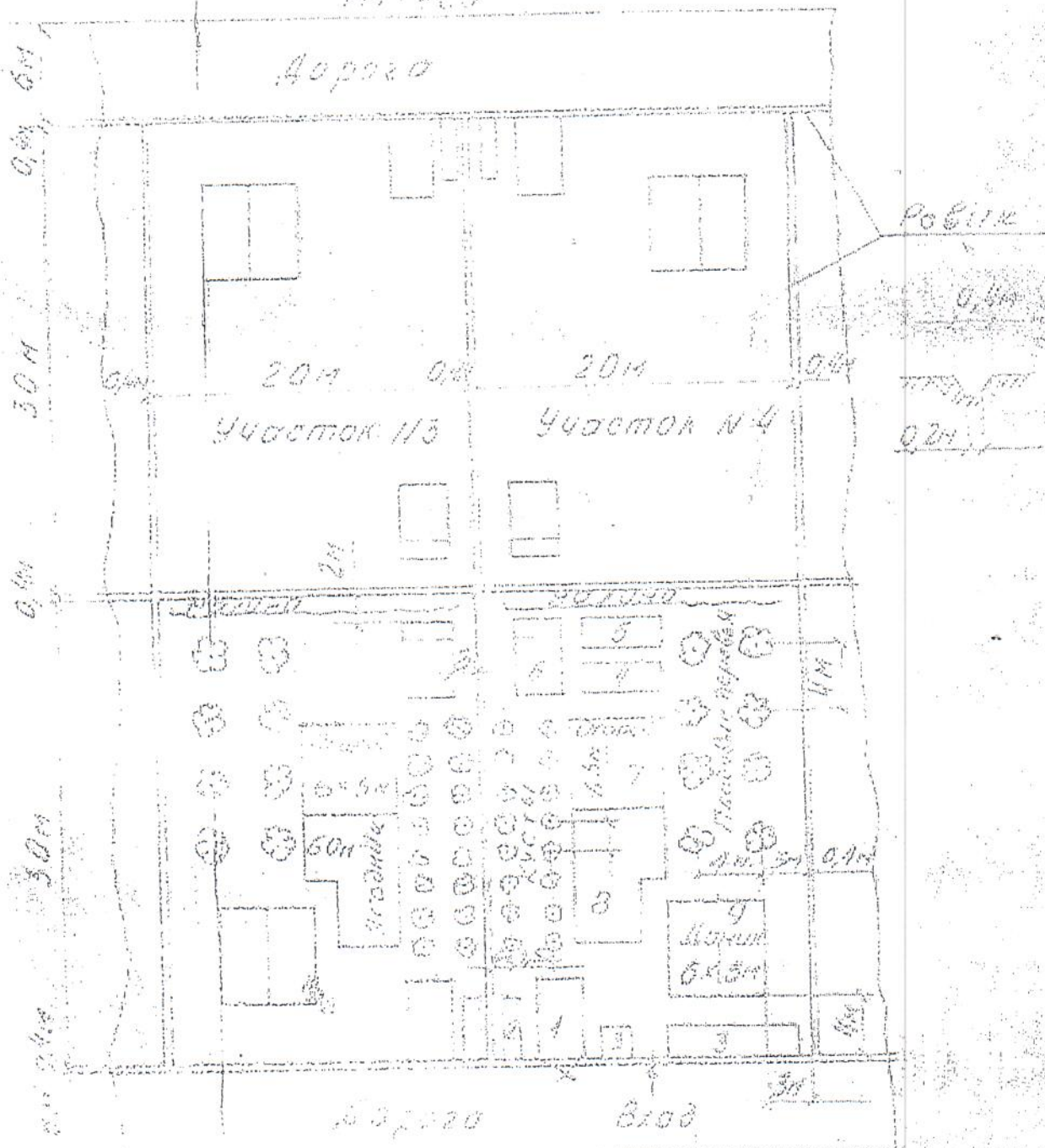
9.3. Граждане, юридические лица, индивидуальные предприниматели, должностные лица привлекаются к административной ответственности за нарушение настоящих Правил в соответствии с законом Ленинградской области от 02 июля 2003 года №47-оз «Об административных правонарушениях» и Кодексом Российской Федерации об административных правонарушениях.

9.4. Вред, причиненный в результате нарушения настоящих Правил, возмещается виновными лицами в порядке, установленном действующим законодательством.

9.5. Жалобы, касающиеся действий других садоводов, нарушающих настоящие правила, подаются в письменной форме председателю товарищества. Решения по ним принимаются в течение 10 дней после подачи жалобы.



План  
размещения сооружений, плодовых и ягодных насаждений на садовом участке № 450



- 1 - Столбико для машины (3x5 м) 2 - Площадка для розария  
машины и материалов (1x4 м) 3 - Цветник 4 - Пчелы  
5 - Парник 6 - Хоз блок (душ, туалет)  
7 - Огород (5x6 м) 8 - Ягодник (150 м²) 9 - Домик (6x5 м)